



**МИНИСТЕРСТВО ПО УПРАВЛЕНИЮ
ИМУЩЕСТВОМ И ГРАДОСТРОИТЕЛЬНОЙ
ДЕЯТЕЛЬНОСТИ ПЕРМСКОГО КРАЯ**

П Р И К А З

10.12.2025

№ 31-02-1-4-3591

┌ Об утверждении Генерального
плана Пермского муниципального
округа Пермского края
на часть территории,
предусматривающей размещение
кладбищ на территории
Пермского муниципального округа
Пермского края └

В соответствии со статьями 23, 24, 25 Градостроительного кодекса Российской Федерации, Законом Пермского края от 14 сентября 2011 г. № 805-ПК «О градостроительной деятельности в Пермском крае», Законом Пермского края от 13 декабря 2024 г. № 382-ПК «О перераспределении отдельных полномочий в области градостроительной деятельности между органами государственной власти Пермского края и органами местного самоуправления Пермского муниципального округа Пермского края, Краснокамского муниципального округа Пермского края, Добрянского муниципального округа Пермского края», пунктами 3.14, 3.81.13(6) Положения о Министерстве по управлению имуществом и градостроительной деятельности Пермского края (далее – Министерство), утвержденного постановлением Правительства Пермского края от 15 декабря 2006 г. № 88-п, Порядком подготовки проектов генеральных планов Пермского муниципального округа Пермского края, Краснокамского муниципального округа Пермского края, Добрянского муниципального округа Пермского края, проектов о внесении в них изменений, утвержденным приказом Министерства от 13 декабря 2024 г. № 31-02-1-4-3420, на основании заключения от 26 сентября 2025 г. № 31-05-1-10исх-358 о согласовании Правительством Пермского края проекта Генерального плана Пермского муниципального округа Пермского края на часть территории, предусматривающей размещение кладбищ на территории Пермского муниципального округа Пермского края, протокола общественных обсуждений по проекту Генерального плана Пермского муниципального округа Пермского края на часть территории, предусматривающей размещение кладбищ на территории Пермского муниципального округа Пермского края от 24 октября 2025 г., заключения о результатах общественных



обсуждений по проекту Генерального плана Пермского муниципального округа Пермского края на часть территории, предусматривающей размещение кладбищ на территории Пермского муниципального округа Пермского края от 01 ноября 2025 г. № 299-2025-11-01вн-554

ПРИКАЗЫВАЮ:

1. Утвердить Генеральный план Пермского муниципального округа Пермского края на часть территории, предусматривающей размещение кладбищ на территории Пермского муниципального округа Пермского края в следующем составе:

- 1.1. Положение о территориальном планировании;
- 1.2. Карта планируемого размещения объектов местного значения;
- 1.3. Карта границ населенных пунктов (в том числе границ образуемых населенных пунктов);
- 1.4. Карта функциональных зон;

2. Управлению градостроительной деятельности Министерства обеспечить направление настоящего приказа в администрацию Пермского муниципального округа Пермского края в течение пяти рабочих дней с даты подписания настоящего приказа для размещения на официальном сайте Пермского муниципального округа Пермского края.

3. Начальнику аналитического отдела Министерства в течение пяти рабочих дней с даты подписания настоящего приказа обеспечить его опубликование на официальном сайте Министерства в информационно-телекоммуникационной сети «Интернет».

4. Контроль за исполнением настоящего приказа возложить на начальника управления градостроительной деятельности Министерства.

Министр



Л.Г. Ведерникова



УТВЕРЖДЕН
приказом
Министерства по управлению
имуществом
и градостроительной деятельности
Пермского края
от 10.12.2025 № 31-02-1-4-3591

ГЕНЕРАЛЬНЫЙ ПЛАН ПЕРМСКОГО МУНИЦИПАЛЬНОГО
ОКРУГА ПЕРМСКОГО КРАЯ НА ЧАСТЬ ТЕРРИТОРИИ,
ПРЕДУСМАТРИВАЮЩЕЙ РАЗМЕЩЕНИЕ КЛАДБИЩ НА
ТЕРРИТОРИИ ПЕРМСКОГО МУНИЦИПАЛЬНОГО ОКРУГА
ПЕРМСКОГО КРАЯ

ПОЛОЖЕНИЕ О ТЕРРИТОРИАЛЬНОМ ПЛАНИРОВАНИИ

2025



СОДЕРЖАНИЕ

ВВЕДЕНИЕ	3
1. СВЕДЕНИЯ О ВИДАХ, НАЗНАЧЕНИИ И НАИМЕНОВАНИЯХ ПЛАНИРУЕМЫХ ДЛЯ РАЗМЕЩЕНИЯ ОБЪЕКТОВ МЕСТНОГО ЗНАЧЕНИЯ, ИХ ОСНОВНЫЕ ХАРАКТЕРИСТИКИ, ИХ МЕСТОПОЛОЖЕНИЕ, А ТАКЖЕ ХАРАКТЕРИСТИКИ ЗОН С ОСОБЫМИ УСЛОВИЯМИ ИСПОЛЬЗОВАНИЯ ТЕРРИТОРИЙ	4
2. ПАРАМЕТРЫ ФУНКЦИОНАЛЬНЫХ ЗОН, А ТАКЖЕ СВЕДЕНИЯ О ПЛАНИРУЕМЫХ ДЛЯ РАЗМЕЩЕНИЯ В НИХ ОБЪЕКТАХ ФЕДЕРАЛЬНОГО ЗНАЧЕНИЯ, ОБЪЕКТАХ РЕГИОНАЛЬНОГО ЗНАЧЕНИЯ, ОБЪЕКТАХ МЕСТНОГО ЗНАЧЕНИЯ, ЗА ИСКЛЮЧЕНИЕМ ЛИНЕЙНЫХ ОБЪЕКТОВ.....	6
2.1. Параметры функциональных зон	6
2.2. Сведения о планируемых для размещения в них объектах федерального значения, объектах регионального значения, объектах местного значения, за исключением линейных объектов	6
3. СОСТАВ КАРТОГРАФИЧЕСКИХ МАТЕРИАЛОВ	8



ВВЕДЕНИЕ

Генеральный план Пермского муниципального округа Пермского края на часть территории, предусматривающий размещение кладбищ на территории Пермского муниципального округа Пермского края (далее – Генеральный план), подготовлен на основании приказа Министерства по управлению имуществом и градостроительной деятельности Пермского края от 24 июля 2025 г. № 31-02-1-4-2123 (в редакции приказа Министерства по управлению имуществом и градостроительной деятельности Пермского края от 03 октября 2025 г. № 31-02-1-4-2774).

В соответствии с частью 9 статьи 23 Градостроительного кодекса Российской Федерации и частью 4 статьи 12.1 Закона Пермского края от 14 сентября 2011 г. № 805-ПК «О градостроительной деятельности в Пермском крае» подготовка генерального плана может осуществляться применительно к отдельным территориям муниципального округа за границами населенных пунктов без последующего внесения в генеральный план изменений, относящихся к другим частям территорий муниципального округа.

Состав документов Генерального плана выполнен в соответствии со статьей 23 Градостроительного кодекса Российской Федерации.

Генеральный план направлен на создание благоприятных условий территориального и социально-экономического развития на период до 2045 года:

первая очередь развития территории – 2035 год;
расчётный срок – 2045 год.



**1. СВЕДЕНИЯ О ВИДАХ, НАЗНАЧЕНИИ И НАИМЕНОВАНИЯХ ПЛАНИРУЕМЫХ ДЛЯ РАЗМЕЩЕНИЯ
ОБЪЕКТОВ МЕСТНОГО ЗНАЧЕНИЯ, ИХ ОСНОВНЫЕ ХАРАКТЕРИСТИКИ, ИХ МЕСТОПОЛОЖЕНИЕ, А
ТАКЖЕ ХАРАКТЕРИСТИКИ ЗОН С ОСОБЫМИ УСЛОВИЯМИ ИСПОЛЬЗОВАНИЯ ТЕРРИТОРИЙ**

№ п/п	№ объекта на карте	Наименование объекта	Код объекта	Назначение объекта	Основные характеристики	Местоположение	Характеристика зон с особыми условиями использования территорий	Срок реализации
1. Автомобильные дороги								
1	1.1	Автомобильная дорога местного значения	602030303	Размещение автомобильной дороги	Протяженность оценочно – 1 км; Категория – V; Покрытие – переходный тип Количество полос движения ориентировочно – 1; Пропускная способность оценочно (автомобилей в сутки) – 100	Вблизи п. Юг	Не устанавливаются	Первая очередь
2. Места погребения								
2	2.1	Кладбище вблизи с. Гамово (планируемое к размещению)	602050301	Размещение кладбища	Площадь 4,52 га	вблизи с. Гамово, зона кладбищ	Санитарно- защитная зона	Первая очередь



№ п/п	№ объекта на карте	Наименование объекта	Код объекта	Назначение объекта	Основные характеристики	Местоположение	Характеристика зон с особыми условиями использования территорий	Срок реализации
3	2.2	Кладбище вблизи с. Платошино (планируемое к реконструкции)	602050301	Расширение кладбища	Площадь 13,3 га	вблизи с. Платошино, зона кладбищ	Санитарно- защитная зона	Первая очередь
4	2.3	Кладбище вблизи с. Курашим (планируемое к реконструкции)	602050301	Расширение кладбища	Площадь 8,30 га	вблизи с. Курашим, зона кладбищ	Санитарно- защитная зона	Первая очередь
5	2.4	Кладбище вблизи с. Лобаново (планируемое к реконструкции)	602050301	Расширение кладбища	Площадь 8,95 га	вблизи с. Лобаново, зона кладбищ	Санитарно- защитная зона	Первая очередь
6	2.5	Кладбище вблизи д. Мостовая (планируемое к реконструкции)	602050301	Расширение кладбища	Площадь 1,03 га	вблизи д. Мостовая, зона кладбищ	Санитарно- защитная зона	Первая очередь
7	2.6	Кладбище вблизи с. Янычи (планируемое к реконструкции)	602050301	Расширение кладбища	Площадь 12,94 га	вблизи с. Янычи, зона кладбищ	Санитарно- защитная зона	Первая очередь



2. ПАРАМЕТРЫ ФУНКЦИОНАЛЬНЫХ ЗОН, А ТАКЖЕ СВЕДЕНИЯ О ПЛАНИРУЕМЫХ ДЛЯ РАЗМЕЩЕНИЯ В НИХ ОБЪЕКТАХ ФЕДЕРАЛЬНОГО ЗНАЧЕНИЯ, ОБЪЕКТАХ РЕГИОНАЛЬНОГО ЗНАЧЕНИЯ, ОБЪЕКТАХ МЕСТНОГО ЗНАЧЕНИЯ, ЗА ИСКЛЮЧЕНИЕМ ЛИНЕЙНЫХ ОБЪЕКТОВ

2.1. Параметры функциональных зон

Генеральным планом в отношении земельных участков с кадастровыми номерами 59:32:5210001:648, 59:32:4890001:192, 59:32:4610008:259, 59:32:4610008:7 (входит в состав единого землепользования 59:32:0000000:165) и части кадастровых кварталов 59:32:5340001, 59:32:5160006, 59:32:3960006, 59:32:4520001, 59:32:3720008 предлагается установление функциональной зоны – «Зона кладбищ», в отношении части кадастрового квартала 59:32:4520001 предлагается установление функциональной зоны – «Зона транспортной инфраструктуры».

Территории, расположенные в границах функциональной зоны «Зона кладбищ», предназначены для размещения:

- кладбищ;
- воинских кладбищ, военных мемориальных кладбищ;
- крематориев;
- исторических кладбищ.

Территории, расположенные в границах функциональной зоны «Зона транспортной инфраструктуры», предназначены для размещения автомобильных дорог.

В отношении указанных территорий предлагаются мероприятия по переводу земельных участков из категории земель сельскохозяйственного назначения в категорию земель промышленности, энергетики, транспорта, связи, радиовещания, телевидения, информатики, земли для обеспечения космической деятельности, земли обороны, безопасности и земель иного специального назначения.

2.2. Сведения о планируемых для размещения в них объектах федерального значения, объектах регионального значения, объектах местного значения, за исключением линейных объектов

Схемами территориального планирования Российской Федерации размещение объектов федерального значения на территории, применительно к которой подготовлен Генеральный план, не предусмотрено.

Схемой территориального планирования Пермского края, утвержденной постановлением Правительства Пермского края от 27 октября 2009 г.



№ 780-п, размещение объектов регионального значения на территории, применительно к которой подготовлен Генеральный план, не предусмотрено.

Таблица 1

Сведения о планируемых для размещения объектах местного значения

Зона	Наименование	Местоположение
Зона кладбищ	Кладбище вблизи с. Гамово (планируемое к размещению)	вблизи с. Гамово
Зона кладбищ	Кладбище вблизи с. Платошино (планируемое к реконструкции)	вблизи с. Платошино
Зона кладбищ	Кладбище вблизи с. Курашим (планируемое к реконструкции)	вблизи с. Курашим
Зона кладбищ	Кладбище вблизи с. Лобаново (планируемое к реконструкции)	вблизи с. Лобаново
Зона кладбищ	Кладбище вблизи д. Мостовая (планируемое к реконструкции)	вблизи д. Мостовая
Зона кладбищ	Кладбище вблизи д. Янычи (планируемое к реконструкции)	вблизи с. Янычи



3. СОСТАВ КАРТОГРАФИЧЕСКИХ МАТЕРИАЛОВ

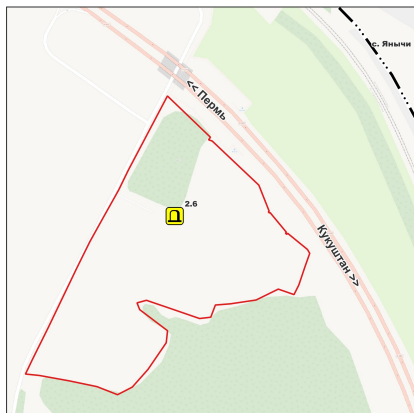
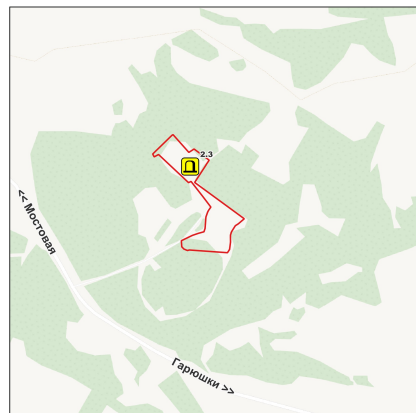
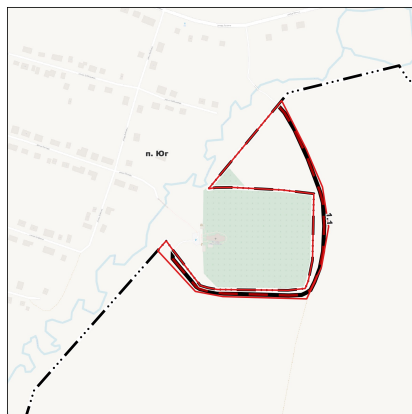
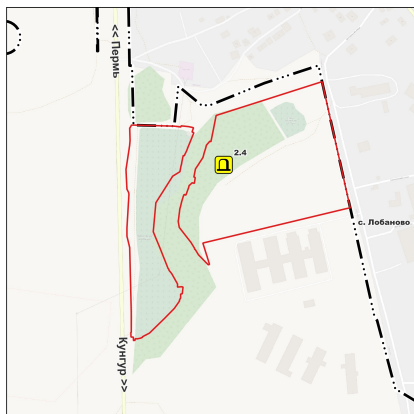
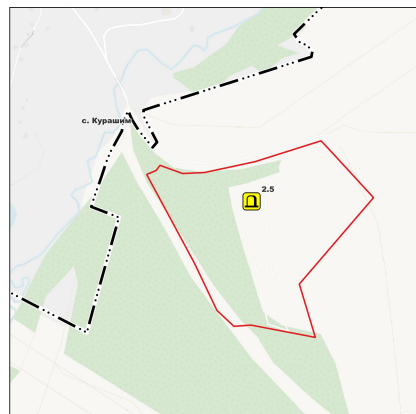
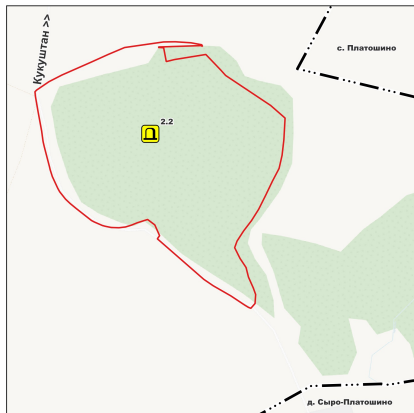
1. Генеральный план Пермского муниципального округа Пермского края на часть территории, предусматривающей размещение кладбищ на территории Пермского муниципального округа Пермского края. Карта планируемого размещения объектов местного значения.

2. Генеральный план Пермского муниципального округа Пермского края на часть территории, предусматривающей размещение кладбищ на территории Пермского муниципального округа Пермского края. Карта границ населенных пунктов.

3. Генеральный план Пермского муниципального округа Пермского края на часть территории, предусматривающей размещение кладбищ на территории Пермского муниципального округа Пермского края. Карта функциональных зон.



КАРТА ПЛАНИРУЕМОГО РАЗМЕЩЕНИЯ ОБЪЕКТОВ МЕСТНОГО ЗНАЧЕНИЯ



Картографические данные (с) участники Openstreetmap

M 1:5 000

Figure 1 is a line graph showing the variation of the normalized maximum velocity (U_{\max}/U_0) versus the normalized distance (x/L) for different values of the parameter α . The x-axis ranges from 0 to 250 m, and the y-axis ranges from 0 to 1.0. Five curves are plotted for $\alpha = 0.0, 0.1, 0.2, 0.3, 0.4$. All curves start at (0, 1.0) and decrease as x increases. The curve for $\alpha = 0.0$ is the highest, followed by $\alpha = 0.1, 0.2, 0.3$, and $\alpha = 0.4$ is the lowest.

— · · — · · Граница населенного пункта

планируемые	1	2	3	4	5	6	7	8	9	10	11	12	13	14	15	16	17	18	19	20	21	22	23	24	25	26	27	28	29	30	31	32	33	34	35	36	37	38	39	40	41	42	43	44	45	46	47	48	49	50	51	52	53	54	55	56	57	58	59	60	61	62	63	64	65	66	67	68	69	70	71	72	73	74	75	76	77	78	79	80	81	82	83	84	85	86	87	88	89	90	91	92	93	94	95	96	97	98	99	100	101	102	103	104	105	106	107	108	109	110	111	112	113	114	115	116	117	118	119	120	121	122	123	124	125	126	127	128	129	130	131	132	133	134	135	136	137	138	139	140	141	142	143	144	145	146	147	148	149	150	151	152	153	154	155	156	157	158	159	160	161	162	163	164	165	166	167	168	169	170	171	172	173	174	175	176	177	178	179	180	181	182	183	184	185	186	187	188	189	190	191	192	193	194	195	196	197	198	199	200	201	202	203	204	205	206	207	208	209	210	211	212	213	214	215	216	217	218	219	220	221	222	223	224	225	226	227	228	229	230	231	232	233	234	235	236	237	238	239	240	241	242	243	244	245	246	247	248	249	250	251	252	253	254	255	256	257	258	259	260	261	262	263	264	265	266	267	268	269	270	271	272	273	274	275	276	277	278	279	280	281	282	283	284	285	286	287	288	289	290	291	292	293	294	295	296	297	298	299	300	301	302	303	304	305	306	307	308	309	310	311	312	313	314	315	316	317	318	319	320	321	322	323	324	325	326	327	328	329	330	331	332	333	334	335	336	337	338	339	340	341	342	343	344	345	346	347	348	349	350	351	352	353	354	355	356	357	358	359	360	361	362	363	364	365	366	367	368	369	370	371	372	373	374	375	376	377	378	379	380	381	382	383	384	385	386	387	388	389	390	391	392	393	394	395	396	397	398	399	400	401	402	403	404	405	406	407	408	409	410	411	412	413	414	415	416	417	418	419	420	421	422	423	424	425	426	427	428	429	430	431	432	433	434	435	436	437	438	439	440	441	442	443	444	445	446	447	448	449	450	451	452	453	454	455	456	457	458	459	460	461	462	463	464	465
-------------	---	---	---	---	---	---	---	---	---	----	----	----	----	----	----	----	----	----	----	----	----	----	----	----	----	----	----	----	----	----	----	----	----	----	----	----	----	----	----	----	----	----	----	----	----	----	----	----	----	----	----	----	----	----	----	----	----	----	----	----	----	----	----	----	----	----	----	----	----	----	----	----	----	----	----	----	----	----	----	----	----	----	----	----	----	----	----	----	----	----	----	----	----	----	----	----	----	----	----	-----	-----	-----	-----	-----	-----	-----	-----	-----	-----	-----	-----	-----	-----	-----	-----	-----	-----	-----	-----	-----	-----	-----	-----	-----	-----	-----	-----	-----	-----	-----	-----	-----	-----	-----	-----	-----	-----	-----	-----	-----	-----	-----	-----	-----	-----	-----	-----	-----	-----	-----	-----	-----	-----	-----	-----	-----	-----	-----	-----	-----	-----	-----	-----	-----	-----	-----	-----	-----	-----	-----	-----	-----	-----	-----	-----	-----	-----	-----	-----	-----	-----	-----	-----	-----	-----	-----	-----	-----	-----	-----	-----	-----	-----	-----	-----	-----	-----	-----	-----	-----	-----	-----	-----	-----	-----	-----	-----	-----	-----	-----	-----	-----	-----	-----	-----	-----	-----	-----	-----	-----	-----	-----	-----	-----	-----	-----	-----	-----	-----	-----	-----	-----	-----	-----	-----	-----	-----	-----	-----	-----	-----	-----	-----	-----	-----	-----	-----	-----	-----	-----	-----	-----	-----	-----	-----	-----	-----	-----	-----	-----	-----	-----	-----	-----	-----	-----	-----	-----	-----	-----	-----	-----	-----	-----	-----	-----	-----	-----	-----	-----	-----	-----	-----	-----	-----	-----	-----	-----	-----	-----	-----	-----	-----	-----	-----	-----	-----	-----	-----	-----	-----	-----	-----	-----	-----	-----	-----	-----	-----	-----	-----	-----	-----	-----	-----	-----	-----	-----	-----	-----	-----	-----	-----	-----	-----	-----	-----	-----	-----	-----	-----	-----	-----	-----	-----	-----	-----	-----	-----	-----	-----	-----	-----	-----	-----	-----	-----	-----	-----	-----	-----	-----	-----	-----	-----	-----	-----	-----	-----	-----	-----	-----	-----	-----	-----	-----	-----	-----	-----	-----	-----	-----	-----	-----	-----	-----	-----	-----	-----	-----	-----	-----	-----	-----	-----	-----	-----	-----	-----	-----	-----	-----	-----	-----	-----	-----	-----	-----	-----	-----	-----	-----	-----	-----	-----	-----	-----	-----	-----	-----	-----	-----	-----	-----	-----	-----	-----	-----	-----	-----	-----	-----	-----	-----	-----	-----	-----	-----	-----	-----	-----	-----	-----	-----	-----	-----	-----	-----	-----	-----	-----	-----	-----	-----	-----	-----	-----	-----	-----	-----	-----	-----	-----	-----	-----	-----	-----	-----	-----	-----	-----	-----	-----	-----	-----

планируемые	1	2	3	4	5	6	7	8	9	10	11	12	13	14	15	16	17	18	19	20	21	22	23	24	25	26	27	28	29	30	31	32	33	34	35	36	37	38	39	40	41	42	43	44	45	46	47	48	49	50	51	52	53	54	55	56	57	58	59	60	61	62	63	64	65	66	67	68	69	70	71	72	73	74	75	76	77	78	79	80	81	82	83	84	85	86	87	88	89	90	91	92	93	94	95	96	97	98	99	100	101	102	103	104	105	106	107	108	109	110	111	112	113	114	115	116	117	118	119	120	121	122	123	124	125	126	127	128	129	130	131	132	133	134	135	136	137	138	139	140	141	142	143	144	145	146	147	148	149	150	151	152	153	154	155	156	157	158	159	160	161	162	163	164	165	166	167	168	169	170	171	172	173	174	175	176	177	178	179	180	181	182	183	184	185	186	187	188	189	190	191	192	193	194	195	196	197	198	199	200	201	202	203	204	205	206	207	208	209	210	211	212	213	214	215	216	217	218	219	220	221	222	223	224	225	226	227	228	229	230	231	232	233	234	235	236	237	238	239	240	241	242	243	244	245	246	247	248	249	250	251	252	253	254	255	256	257	258	259	260	261	262	263	264	265	266	267	268	269	270	271	272	273	274	275	276	277	278	279	280	281	282	283	284	285	286	287	288	289	290	291	292	293	294	295	296	297	298	299	300	301	302	303	304	305	306	307	308	309	310	311	312	313	314	315	316	317	318	319	320	321	322	323	324	325	326	327	328	329	330	331	332	333	334	335	336	337	338	339	340	341	342	343	344	345	346	347	348	349	350	351	352	353	354	355	356	357	358	359	360	361	362	363	364	365	366	367	368	369	370	371	372	373	374	375	376	377	378	379	380	381	382	383	384	385	386	387	388	389	390	391	392	393	394	395	396	397	398	399	400	401	402	403	404	405	406	407	408	409	410	411	412	413	414	415	416	417	418	419	420	421	422	423	424	425	426	427	428	429	430	431	432	433	434	435	436	437	438	439	440	441	442	443	444	445	446	447	448	449	450	451	452	453	454	455	456	457	458	459	460	461	462	463	464	465
-------------	---	---	---	---	---	---	---	---	---	----	----	----	----	----	----	----	----	----	----	----	----	----	----	----	----	----	----	----	----	----	----	----	----	----	----	----	----	----	----	----	----	----	----	----	----	----	----	----	----	----	----	----	----	----	----	----	----	----	----	----	----	----	----	----	----	----	----	----	----	----	----	----	----	----	----	----	----	----	----	----	----	----	----	----	----	----	----	----	----	----	----	----	----	----	----	----	----	----	----	-----	-----	-----	-----	-----	-----	-----	-----	-----	-----	-----	-----	-----	-----	-----	-----	-----	-----	-----	-----	-----	-----	-----	-----	-----	-----	-----	-----	-----	-----	-----	-----	-----	-----	-----	-----	-----	-----	-----	-----	-----	-----	-----	-----	-----	-----	-----	-----	-----	-----	-----	-----	-----	-----	-----	-----	-----	-----	-----	-----	-----	-----	-----	-----	-----	-----	-----	-----	-----	-----	-----	-----	-----	-----	-----	-----	-----	-----	-----	-----	-----	-----	-----	-----	-----	-----	-----	-----	-----	-----	-----	-----	-----	-----	-----	-----	-----	-----	-----	-----	-----	-----	-----	-----	-----	-----	-----	-----	-----	-----	-----	-----	-----	-----	-----	-----	-----	-----	-----	-----	-----	-----	-----	-----	-----	-----	-----	-----	-----	-----	-----	-----	-----	-----	-----	-----	-----	-----	-----	-----	-----	-----	-----	-----	-----	-----	-----	-----	-----	-----	-----	-----	-----	-----	-----	-----	-----	-----	-----	-----	-----	-----	-----	-----	-----	-----	-----	-----	-----	-----	-----	-----	-----	-----	-----	-----	-----	-----	-----	-----	-----	-----	-----	-----	-----	-----	-----	-----	-----	-----	-----	-----	-----	-----	-----	-----	-----	-----	-----	-----	-----	-----	-----	-----	-----	-----	-----	-----	-----	-----	-----	-----	-----	-----	-----	-----	-----	-----	-----	-----	-----	-----	-----	-----	-----	-----	-----	-----	-----	-----	-----	-----	-----	-----	-----	-----	-----	-----	-----	-----	-----	-----	-----	-----	-----	-----	-----	-----	-----	-----	-----	-----	-----	-----	-----	-----	-----	-----	-----	-----	-----	-----	-----	-----	-----	-----	-----	-----	-----	-----	-----	-----	-----	-----	-----	-----	-----	-----	-----	-----	-----	-----	-----	-----	-----	-----	-----	-----	-----	-----	-----	-----	-----	-----	-----	-----	-----	-----	-----	-----	-----	-----	-----	-----	-----	-----	-----	-----	-----	-----	-----	-----	-----	-----	-----	-----	-----	-----	-----	-----	-----	-----	-----	-----	-----	-----	-----	-----	-----	-----	-----	-----	-----	-----	-----	-----	-----	-----	-----	-----	-----	-----	-----	-----	-----	-----	-----	-----	-----	-----	-----	-----	-----	-----	-----	-----	-----	-----	-----	-----	-----	-----	-----	-----	-----	-----

Местного значения

Автомобилі цієї дороги

Автомобили на дорогах могут быть опасны

п/п	наименование	план	факт	план	факт
1	2	3	4	5	6
1	плановые	100	100	100	100
2	внеплановые	100	100	100	100
3	итого	200	200	200	200

к размещению

Местного значения

Места погребения

Кларбише

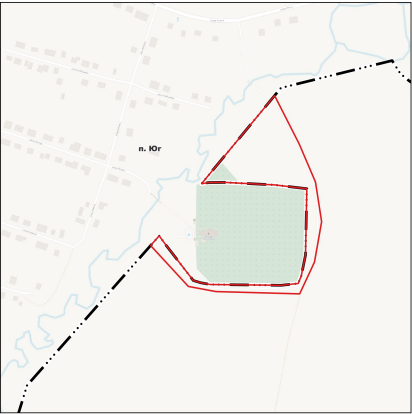
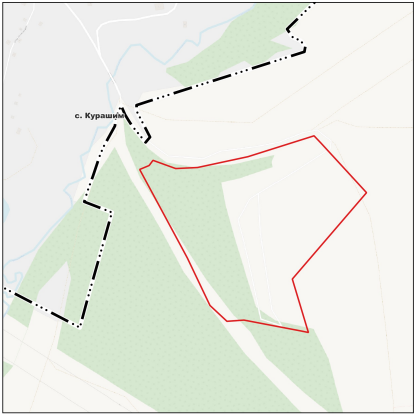
Граница территории, в отношении которой
подготовлен генеральный план

Номер объекта в соответствии с положением
о территориальном планировании

1.1

ГЕНЕРАЛЬНЫЙ ПЛАН ПЕРМСКОГО МУНИЦИПАЛЬНОГО ОКРУГА ПЕРМСКОГО КРАЯ
НА ЧАСТЬ ТЕРРИТОРИИ, ПРЕДУСМАТРИВАЮЩЕЙ РАЗМЕЩЕНИЕ КЛАДБИЩ
НА ТЕРРИТОРИИ ПЕРМСКОГО МУНИЦИПАЛЬНОГО ОКРУГА ПЕРМСКОГО КРАЯ

КАРТА ГРАНИЦ НАСЕЛЕННЫХ ПУНКТОВ



УСЛОВНЫЕ ОБОЗНАЧЕНИЯ
Границы единиц административно-территориального
деления Российской Федерации

Граница населенного пункта
Граница территории, в отношении которой
подготовлен генеральный план

Примечание.
Территория, в отношении которой подготовлен генеральный план,
расположена вне границ населенных пунктов

Картографические данные (с) участники Openstreetmap

М 1:5 000

0 50 100 150 200 250 м



ГЕНЕРАЛЬНЫЙ ПЛАН ПЕРМСКОГО МУНИЦИПАЛЬНОГО ОКРУГА ПЕРМСКОГО КРАЯ
НА ЧАСТЬ ТЕРРИТОРИИ, ПРЕДУСМАТРИВАЮЩЕЙ РАЗМЕЩЕНИЕ КЛАДБИЩ
НА ТЕРРИТОРИИ ПЕРМСКОГО МУНИЦИПАЛЬНОГО ОКРУГА ПЕРМСКОГО КРАЯ

КАРТА ФУНКЦИОНАЛЬНЫХ ЗОН



УСЛОВНЫЕ ОБОЗНАЧЕНИЯ

Границы единиц административно-территориального деления Российской Федерации

--- Граница населенного пункта

Функциональные зоны

<div>планируемые</div>	<div>существующие</div>	Зона транспортной инфраструктуры
<div></div>	<div></div>	

Объекты транспортной инфраструктуры

планируемые к размещению

Местного значения **Автомобильные дороги**

Автомобильные дороги местного значения

Иные объекты федерального значения, регионального значения, местного значения

<div>планируемые к размещению</div> <u>Местного значения</u> Места погребения <div></div>	<div>планируемые к реконструкции</div> <u>Местного значения</u> Кладбище <div></div>
--	---

Иные обозначения

Граница территории, в отношении которой подготовлен генеральный план

Картографические данные (с) участники Openstreetmap

М 1:5 000

0 50 100 150 200 250 м

